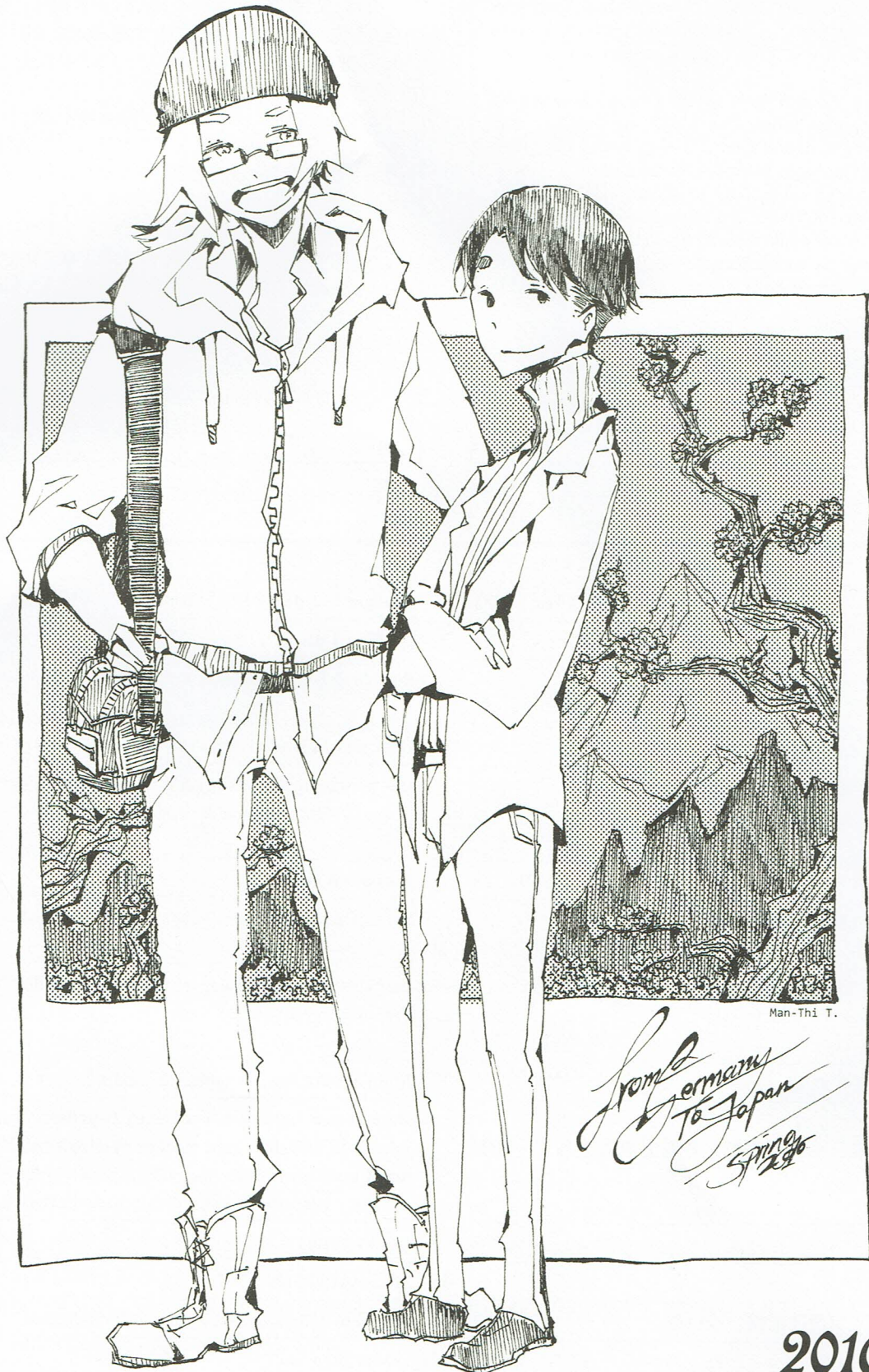




Japanisch-Deutsche Gesellschaft

Die Brücke 架け橋



Man-Thi T.

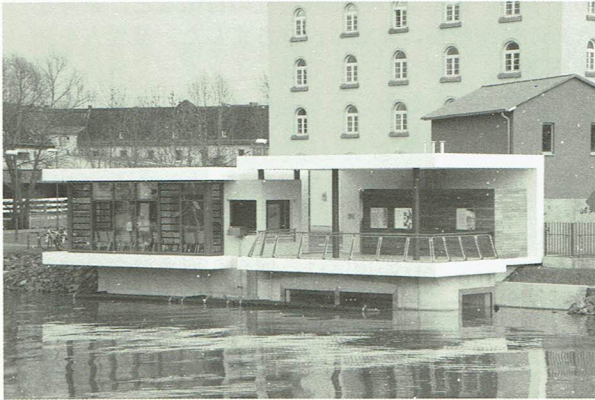
*From Germany
To Japan
Spino
2016*

2016

8

1960年代後半以降のドイツ連邦共和国において環境保護活動は若者にとって重要な社会参画の場となってきました。大規模なデモや街頭集会、清掃活動などと並び、あらゆる年齢の人々を対象とした環境教育はその重要な柱となっています。

今回はヘッセン州ギーゼン市の「ラーン川の窓」に焦点を当て、観光と住民のレクリエーション、環境教育が一体となったその機能が若者によっていかに支えられているのかを見てみたいと思います。彼らは決められた運営事務をこなすだけでなく、様々な改善提案やイベントの企画を行ってきました。自らも活動に携わっている執筆者のアンネ・シュピッツナーさんはギーゼン大学の「生物教育学 (Biologiedidaktik)」の院生です。記事からは大学が環境の研究だけではなく、その成果の一般の人々への還元 (環境に関する知識の普及) にも力を入れていることも読み取れます。



ヘッセン州ギーゼン市の「ラーン川の窓」の外観 Foto: Julia Bäuml

Einblick in die Welt unter Wasser

Das Lahnfenster Hessen in Gießen

Einmal live unter die Wasseroberfläche gucken und vielleicht sogar einen Blick auf ein echtes Highlight wie einen Hecht erhaschen – das kann man im Lahnfenster Hessen in Gießen.

Die Geschichte des Lahnfensters Hessen

Das Lahnfenster Hessen – Gewässerinformationszentrum und Umweltbildungseinrichtung zugleich – wurde 2007 eröffnet. Es ist zusammen mit dem Bau einer Fischaufstiegsanlage realisiert worden und bot zunächst durch zwei große Scheiben einen Einblick in diese „Umgehungsstraße“ für Fische.

Rasch erwies sich das Lahnfenster als wahrer Besuchermagnet. So standen beinahe von Anfang an Erweiterungspläne im Raum, denn in dem kleinen Raum des „ersten“ Lahnfensters war kaum genug Platz für eine

Schulklasse. Pünktlich zur Landesgartenschau, die 2014 in Gießen stattfand, konnte die Erweiterung des Lahnfensters dann fertiggestellt werden. Inzwischen bieten fünf große Scheiben einen Einblick in die Lahn und die Fischtreppe, und häufig sind Schwärme von Jungfischen vor den Fenstern zu sehen.

Das „neue“ Lahnfenster Hessen hat eine Aussichtsplattform, von der aus man über die Wasseroberfläche der Lahn sehen kann, und einen Pavillon, in dem Veranstaltungen stattfinden, z.B. die Vorführung eines eigenen 3D-Films oder die Lesereihe „LeseFluss“. Durch die Öffnungszeiten am Wochenende besuchen viele Menschen das Lahnfenster regelmäßig auf ihren Spaziergängen in der Lahnaue; in den Ferien kommen Eltern mit ihren Kindern und Großeltern mit ihren Enkelkindern. Da der Besuch des Lahnfensters Hessen kostenlos angeboten wird, finden sehr viele Besucher immer wieder den Weg ins Lahnfenster.

Das Lahnfenster-Team

Das Lahnfenster Hessen ist eine Einrichtung des Regierungspräsidiums Gießen. Ein engagiertes Team kümmert sich um die Instandhaltung, die Ausstellung im Lahnfenster und die Betreuung während der Öffnungszeiten. Das Betreuungskonzept wurde den erweiterten Öffnungszeiten angepasst und die früher ehrenamtlichen Betreuer 2014 von Mini-Jobbern abgelöst. Diese sind meist Studierende der Biologie und verwandter Fächer, die am Wochenende und in den Ferien die Fragen der Besucher beantworten und dabei helfen, die vorbeischwimmenden Fische zu bestimmen. Außerdem können im Lahnfenster Hessen auch Führungen gebucht werden, z.B. für Schulklassen, Kindergartengruppen oder auch Privatpersonen und Vereine.

Im vergangenen Sommer gab es vor dem Lahnfenster Hessen eine große Algenblüte. Das Wetter war mehrere Tage lang sehr sonnig, sodass die Algen gute Wachstumsbedingungen vorfanden. Dann ist das Wasser der Lahn trüb. Meist sind dann die Besucher enttäuscht, wenn sie die Treppe hinunterkommen, denn in dem trüben Wasser kann man nicht sehr weit sehen und entdeckt deshalb meist keine Fische. Dieses Mal konnten wir den Besuchern allerdings trotzdem genügend Fische zeigen, denn im Fischaufstieg fanden sich immer wieder ganze Gruppen von Flussbarschen ein. Diese sehr hübschen Fische, silbern mit schwarzen Streifen und rotorangen Flossen, haben sich wahrscheinlich vor dem Fischaufstieg aufgehalten, weil dort mehr Sauerstoff im Wasser war. Es machte zwischendurch sogar den Eindruck, als würden sie auf die Besucher reagieren und absichtlich vor der Scheibe bleiben.

Auch für Wissenschaftler ist das Lahnfenster interessant; so ist es inzwischen Gegenstand mehrerer Bachelor- und einer Masterarbeit geworden, die sich mit dem didaktischen Konzept und dem Wissenszuwachs der Besucher beschäftigen.

Für die Menschen, die sich hier engagieren, ist das Lahnfenster eine Herzensangelegenheit, und so wird es häufig mit neuen Ideen bereichert. 2016 wurden beispielsweise wellenförmigen Akustik-Dämmplatten zwischen Fischmodellen in Lebensgröße an die Decke montiert, um den Geräuschpegel zu reduzieren, und zeitgleich eine ansprechende Dekoration zu erhalten. Durch ein integriertes EU-Life-Projekt konnte ferner auf der Aussichtsplattform ein Touchkiosk in Betrieb genommen werden, ein fest installierter Touchscreen, auf dem Besucher Informationen zu Öffnungszeiten, den Arten in und an der Lahn und weiteren Inhalten finden können. Auch Veranstaltungen wie Poster-Präsentationen von Studierenden oder Ausstellungen von bildenden Künstlern finden im Lahnfenster statt. 2016 wurde beispielsweise außerdem zum ersten Mal der „World Fish Migration Day“ begangen. An diesem Tag, dem 21.05., wurde weltweit auf die Probleme aufmerksam gemacht, vor denen wandernde Fischarten durch die Verbauung der Flüsse etc. stehen. So wird das Lahnfenster immer mehr zu einem Bestandteil einer lebendigen Lahnaue und zu einem Fixpunkt in der Region Gießen.

Weitere Informationen zum Lahnfenster finden sich auch unter <https://rp-giessen.hessen.de/umwelt-natur/landwirtschaft-fischerei/lahnfenster-hessen>

水面下の世界を覗き込むー**ギーセン市の「ヘッセン州ラーン川の窓」**

いつか直接水面下を覗いて、そしてもしノーザンパイクのような大物をちらっと見られたらーギーセン市にある「ヘッセン州ラーン川の窓」はそんな願いを叶えてくれます。

「ラーン川の窓」の歴史

「ヘッセン州ラーン川の窓」ー河川や湖沼についてのインフォメーションセンターでもあり、同時に環境教育施設でもありますーは2007年に開館しました。この施設は魚が川をさかのぼるための魚道の設置と同時に建てられ、当初は2枚設置されていた大きなガラス板を通してこの魚のための「バイパス道路」を覗き込めるようになっていました。

「ラーン川の窓」はまるで磁石のようにたちまち多くの訪問者を引き寄せられるようになったので、ほぼ開館と同時に増築計画が持ち上がりました。というのもこの最初の「ラーン川の窓」は狭く、学校の1クラスが入るのにも足りないほどのスペースしかなかったのです。そしてちょうど2014年にギーセンで開催されることになっていたヘッセン州園芸博覧会に合わせて増築が完了しました。現在では5枚の大きなガラスを通してラーン川と魚道を覗き込むことができ、そのガラスの前ではよく稚魚の群れが泳いでいます。

この新しい「ヘッセン州ラーン川の窓」はラーン川の水面を見渡すことのできる展望台と、自主制作の3D映画の上映や朗読会「読書の流れ」といったイベントを行なうことのできるスペースを備えています。週末の開館中にはラーン川の水辺を散歩する多くの人々がお決まりのコースとしてひっきりなしに「ラーン川の窓」に立ち寄り、休暇の間は親子連れや孫を連れて祖父母の姿が見られます。「ヘッセン州ラーン川の窓」は無料で開放されているため、本当にたくさんの方が繰り返し足を運んでくれます。

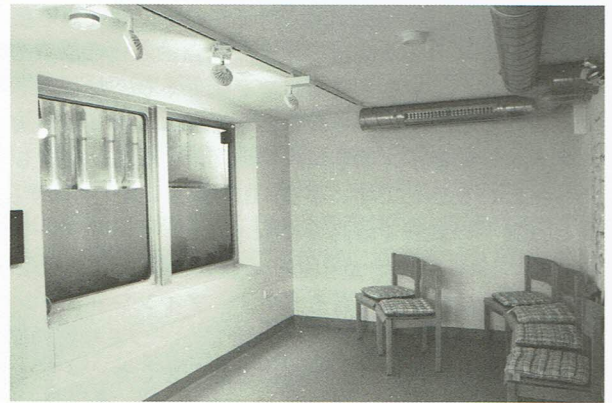
「ラーン川の窓」運営チーム

「ヘッセン州ラーン川の窓」はギーセン行政管区庁が所管する施設です。熱心なチームが建物の管理、「ラーン川の窓」内の展示と開館中の施設運営を担当しています。増築とともに延長された開館時間に合わせて運営構想が見直され、2014年からはももとのボランティアに代わり、アルバイトが運営を受け持つこととなりました。彼らのほとんどは生物学かそれに関連する専攻の学生で、週末や休職中に来館者の質問に答え、そばを通り過ぎる魚の種類を教えます。さらに例えば学校や幼稚園のクラス、あるいは個人や団体で「ヘッセン州ラーン川の窓」の施設案内ツアーを予約することも出来ます。

去年の夏「ヘッセン州ラーン川の窓」の前で藻が大発生しました。何日も快晴だったため、藻の成長に適した条件が整ったのです。藻が発生するとラーン川の水は濁ってしまいます。濁った水中ではそれほど遠くを見通すことができず、魚もほとんど見つけられなくなってしまうため、階段を下りてきた来館者はたいていがっかりしてしまいます。しかし私たちは今回、藻の大発生にもかかわらず十分に魚を見てもらうことが出来ました。ヨーロッパパーチの大群が繰り返し魚道に姿を現したのです。黒い縦じまが走る銀色の体とオレンジ色のひれが特徴のこのきれいな魚は、恐らく水中の酸素がより多い魚道の前に留まっていたのでしょう。私たちはその間まるで魚が来館者に応答するために、わざとガラスの前に長居しているかのような印象を受けました。

研究者も「ラーン川の窓」に興味を持っています。最近ではいくつもの大学卒業論文や修士論文がこの施設を取り上げ、その教育的コンセプトや来館者の環境に関する知識がどれほど増したのかを分析しています。

ここで運営に携わる人間にとって「ラーン川の窓」はかけがえのない場所です。私たちはいつも新たなアイデアでこの施設を豊かなものにしてきました。例えば今年は騒音を減らしながら雰囲気を盛り上げる飾りつけとして、天井に吊るされた実物大の魚の模型の間に波形の防音マットが設置されました。さらにヨーロッパ連合や連邦政府も参加する統合的EU-Lifeプロジェクトの助けを得て展望台でタッチパネル式の情報キオスク端末が稼働を始めました。来館者はこの固定されたタッチパネル上で開館時間やラーン川周辺に生息する生き物などについての情報を得ることが出来ます。また「ラーン川の窓」では大学生によるポスターを用いたプレゼンテーションや造形芸術家の作品展示などのイベントも開催されます。それら以外のイベントの例として2016年にこの施設としては初めて「世界回遊魚の日」の催しが行われました。この5月21日には世界中で、河川のせき止めなどによって回遊魚が直面する問題について注意喚起が行われました。このように「ラーン川の窓」はますます活気あふれるラーン川の水辺の一部となり、ギーセン地域に定着しつつあるのです。



ヘッセン州ギーセン市の「ラーン川の窓」の内部 Foto: Julia Bäuml

「ラーン川の窓」について更にお知りになりたい方は次のホームページをご覧ください。

<https://rp-giessen.hessen.de/umwelt-natur/landwirtschaft-fischerei/lahnfenster-hessen>